



**Ceramco® 3**

**Improved Margin Porcelain and Final Margin  
Instructions**

**Séries de valeurs de lingots ou Épaulement Final  
Instructions**

**Porcellana marginale migliorata o Modello Finale  
Istruzioni**

**Verbesserte Keramikschultermasse und Endgültige Schulter  
Anweisungen**

**Mejorada - Porcelana para márgenes y margen final  
Instrucciones**

<sup>1</sup>Vita® and 3D-Master® are registered trademarks of Vita Zahnfabrik H. Rauter GmbH & Co.

<sup>2</sup>Data on file.

<sup>1</sup>Vita® et 3-D Master® sont des marques déposées de Vita Zahnfabrik H. Rauter GmbH & Co.

<sup>2</sup>Données sur fichier.

<sup>1</sup>Vita® e 3-D Master® sono marchi registrati di Vita Zahnfabrik H. Rauter GmbH & Co.

<sup>2</sup>Dati registrati.

<sup>1</sup>Vita® und 3-D Master® sind eingetragene Warenzeichen der Vita Zahnfabrik H. Rauter GmbH & Co.

<sup>2</sup>Daten im Archiv.

<sup>1</sup>Vita® y 3-D Master® son marcas registradas de Vita Zahnfabrik H. Rauter GmbH & Co.

<sup>2</sup>Datos en archivo.



**DENTSPLY  
CERAMCO**

DENTSPLY International Inc.  
570 West College Ave.  
York, PA, USA 17405-0872  
Tel: 717-699-4190  
www.ceramco.com or  
www.dentsply.com

**CE** REP  
DeguDent GmbH  
Rodenbacher Chaussee 4  
63457 Hanau-Wolfgang  
Germany  
Tel: +49/6181/59-50

Distributed by:  
DENTSPLY Canada  
161 Vinyl Court  
Woodbridge, Ontario  
L4L 4A3  
905-968-5374

**CE**  
0086  
**Rx only**

**DENTSPLY  
CERAMCO**

*The chemistry of a great smile.™*

**Rx only**

# Ceramco<sup>3</sup> Improved Margin Porcelain

*The porcelain margin can be an integral part of a premium restoration, maximizing esthetics and oral health. The porcelain margin helps avoid metal visibility, tissue discoloration and possible overbuilding at the gingiva. A patented carrier medium developed for Ceramco3 margin porcelain facilitates esthetic, easy, accurate and rapid placement for predictable - and profitable porcelain margins.*

## INDICATIONS

The Ceramco3 veneering porcelains may be used for all single and multiple unit porcelain fused-to-metal fixed prosthodontics using conventional high-fusing ceramic alloys with or without silver.

## CONTRAINDICATIONS

Only the indications listed above are suitable.

## WARNINGS/ADVERSE REACTIONS

Consult Ceramco3 MSDS (Material Safety Data Sheets) for safe handling and usage. Use only with recommended Ceramco 3 system components. Use protective equipment to guard against dust when grinding.

## PRECAUTIONS

Refer to the special notes throughout the instructions for best practices for using Ceramco3 materials.

## INSTRUCTIONS

## GENERAL PRINCIPLES

1. Dispense only enough material for immediate use to avoid waste. Dried Ceramco3 margin porcelain prepared with the Ceramco3 Improved Margin and Opaque Correction Liquid can be reused. Select the correct margin porcelain from the following chart. Mixing some of the margin modifier porcelain into the shaded margin porcelain can easily change the porcelain shades.

Margin Porcelain	Corresponding Shade	Ceramco <sup>3</sup> C3 Shades Series	Keyed to Vita <sup>®</sup> 3D Master <sup>®</sup> Shades <sup>2</sup>
i1	i1 , i3		
i2	i2 , i4		
i5	i5, i6, i7, i8		
A1	A1, A2	C3-101	1M1
		C3-102	1M2
		C3-206	2M2
		C3-209	2R2.5
A3	A3, A3.5 B3 D3, D4	C3-204	2L2.5
		C3-207	2M3
		C3-311	3L2.5
		C3-313	3M2
		C3-314	3M3
		C3-315	3R1.5
		C3-316	3R2.5
		C3-419	4M1
		C3-422	4R1.5

Margin Porcelain	Corresponding Shade	Ceramco <sup>3</sup> C3 Shades Series	Keyed to Vita <sup>®</sup> 3D Master <sup>®</sup> Shades <sup>2</sup>
A4	A4 B4	C3-418	4L2.5
		C3-420	4M2
		C3-421	4M3
		C3-423	4R2.5
B2	B1, B2	C3-525	5M2
		C3-526	5M3
		C3-203	2L1.5
C1	C1, C2 D2	C3-205	2M1
		C3-208	2R1.5
		C3-312	3M1
C3	C3, C4	C3-310	3L1.5
		C3-417	4L1.5
		C3-524	5M1

<sup>1</sup>Vita<sup>®</sup> and 3D-Master<sup>®</sup> are registered trademarks of Vita Zahnfabrik H. Rauter GmbH & Co. <sup>2</sup>Data on file.

2. Clean brushes with water after each margin application to prevent contamination.
3. Complete the 5 minute dry and 5 minute preheat cycles to remove organic material and avoid discoloration. For furnaces without a "preheat", dry for 10 minutes.
4. Fire the porcelain on honeycomb sagger trays with metal pins.
5. Properly fired Ceramco3 margin porcelain will have a shiny yet grainy appearance. Firing the dentin porcelain higher than the margin porcelain will result in rounded margins.
6. Be sure the fired porcelain has the correct visual indicator.

## **TOOTH MARGIN PREPARATION**

1. A 90° shoulder preparation or deep chamfer is recommended.
2. Normal tooth reduction (1.5mm) is recommended.

## **SUBSTRUCTURE DESIGN**

Extend the facial surface of the metal substructure so that the metal ends at the axial gingival corner of the margin preparation or extends slightly onto the gingival ledge.



*Proper Metal Design*

## **OPAQUE PROCEDURE**

Apply and fire the Ceramco3 paste opaque or Ceramco3 powder opaque porcelain using your normal procedures.

Be sure the opaque completely covers the metal at the gingival margin. Failure to do so will make the completed porcelain margin appear gray.

## DIE SEALER APPLICATION

1. Using the Ceramco3 die sealer, apply a thin, even layer of sealer over the die margin area. Blow off any excess die sealer and allow the liquid to thoroughly dry.
2. Reapply the die sealer at least 2 more times and allow to dry.
3. Mark the facial margin with a wax pencil.



*Die Sealer Application*

## DIE RELEASE APPLICATION

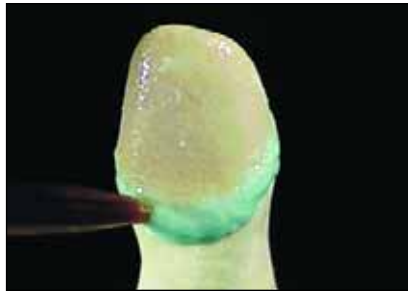
1. Be sure the die margin is clean.
2. Using the Ceramco3 die release, apply a thin even layer of die release over the margin area. Blow off the excess die release.
3. **Apply and allow to dry several more times until the die has a very slight sheen.**



*Die Release Application*

## FIRST MARGIN APPLICATION

1. Place a small amount of the shaded margin porcelain on a clean palette.
2. If modifier is necessary, add the modifier porcelain to the shaded margin porcelain.
3. Mix the Ceramco3 Improved Margin and Opaque Correction Liquid with the Improved Margin Porcelain to a thick creamy consistency. This mixture will air harden in approximately 5 minutes. If additional working time is required, mix in a small amount of distilled water.
4. Place the porcelain mixture in the gingival area, pushing the mixture down to but not over the gingival margin. Do not over build.



*First Shoulder Application*

**Note:** All porcelains shrink by volume. The larger the porcelain mass the more apparent the firing shrinkage. Better results are achieved by applying a small amount of porcelain on the first porcelain application.

5. Do not allow the restoration to become completely dry before lifting off the model.
6. Carefully lift the coping from the die.



*First Shoulder Lift-off*

**Note:** If inspection reveals the need for adjustment, carefully return the coping to the die and add fresh material. It is not necessary to remove the unfired porcelain.

7. Dry and fire the restoration according to the recommended temperatures.
8. The correct visual indicator will be shiny yet grainy.



*First Shoulder Fired*

## SECOND MARGIN APPLICATION

1. Be sure the die is clean and reapply the die release. Allow to dry.
2. Place the coping on the die. Make a new mix of Improved Ceramco3 Margin porcelain and Ceramco3 Improved Margin and Opaque Correction Liquid. Apply the mixture to the gingival margin.



*Second Shoulder Application*

3. Do not allow the restoration to become completely dry before lifting off the model.



*Second Shoulder Lift-Off*

4. Dry and fire the restoration according to the recommended temperatures.
5. The correct visual indicator will be shiny yet grainy.



*Shoulder Margin Completed*

**Note:** If additional applications are required, repeat the procedures used for the second margin application.

# Ceramco<sup>®</sup>3 Final Margin

## FINAL MARGIN APPLICATION

The Final Margin is designed to be a final porcelain margin application that can be used to repair small margin imperfections. It is designed to be fired at the same time as the glaze cycle.

Final Margin Porcelain	Corresponding Shade	Ceramco <sup>®</sup> 3 C3 Shades Series	Keyed to Vita <sup>®</sup> 3D Master <sup>®</sup> 1 Shades <sup>2</sup>
i1	i1 , i3		
i2	i2 , i4		
i5	i5, i6, i7, i8		
A1	A1, A2	C3-101	1M1
		C3-102	1M2
		C3-206	2M2
		C3-209	2R2.5
A3	A3, A3.5 B3 D3, D4	C3-204	2L2.5
		C3-207	2M3
		C3-311	3L2.5
		C3-313	3M2
		C3-314	3M3
		C3-315	3R1.5
		C3-316	3R2.5
		C3-419	4M1
		C3-422	4R1.5

Final Margin Porcelain	Corresponding Shade	Ceramco <sup>®</sup> 3 C3 Shades Series	Keyed to Vita <sup>®</sup> 3D Master <sup>®</sup> 1 Shades <sup>2</sup>
A4	A4 B4	C3-418	4L2.5
		C3-420	4M2
		C3-421	4M3
		C3-423	4R2.5
		C3-525	5M2
		C3-526	5M3
B2	B1, B2	C3-203	2L1.5
C1	C1, C2 D2	C3-205	2M1
		C3-208	2R1.5
		C3-312	3M1
C3	C3, C4	C3-310	3L1.5
		C3-417	4L1.5
		C3-524	5M1

<sup>1</sup>Vita<sup>®</sup> and 3D-Master<sup>®</sup> are registered trademarks of Vita Zahnfabrik H. Rauter GmbH & Co. <sup>2</sup>Data on file.

1. Be sure the die is clean
2. Reapply the die release and allow to dry
3. Place the coping on the die and apply the Final Margin porcelain
4. Allow to dry several minutes, then lift the coping off the die. DO NOT ALLOW TO DRY COMPLETELY before lifting off the die.
5. If using an overglaze, carefully apply the glaze to the restoration.
6. Fire the restoration according to the recommended temperatures.

# FIRING REFERENCE CHARTS



## FIRING PROGRAM IN F°

Program Description	Time (min)			Time (min)			Vacuum	Set Temp		Temperature			
	Dry	Pre Heat	Vac Hold	Hi Temp Hold	Hold	Cool	Set Point (in Hg)	Idle	Hi Temp	Vac Start	Vac Stop	Heat Rate F°/min	Night
Paste Opaque	5	3	0	0	0	0	29	932	1787	932	1787	180	212
Powder Opaque	3	3	0	0	0	0	29	1202	1778	1202	1778	126	212
Margin-Improved	5	5	0	1	0	0	29	1202	1769	1202	1769	126	212
Final Margin (with overglaze)	3	3	0	0.5	0	0	0	1202	1715			126	212
Final Margin (with natural glaze)	3	3	0	0.5	0	0	0	1202	1733			126	212
Op Dentin/Dentin/Mod/Enamels	5	5	0	0	0	0	29	1202	1760	1202	1760	99	212
Natural Glaze	3	3	0	0.5	0	0	0	1202	1733			126	212
Overglaze	3	3	0	0.5	0	0	0	1202	1715			126	212
Add-On	5	5	0	0	0	0	29	1202	1724	1202	1724	126	212

## FIRING PROGRAM IN C°

Program Description	Time (min)			Time (min)			Vacuum	Set Temp		Temperature			
	Dry	Pre Heat	Vac Hold	Hi Temp Hold	Hold	Cool	Set Point (in Hg)	Idle	Hi Temp	Vac Start	Vac Stop	Heat Rate C°/min	Night
Paste Opaque	5	3	0	0	0	0	29	500	975	500	975	100	100
Powder Opaque	3	3	0	0	0	0	29	650	970	650	970	70	100
Margin-Improved	5	5	0	1	0	0	29	650	965	650	965	70	100
Final Margin (with overglaze)	3	3	0	0.5	0	0	0	650	935			70	100
Final Margin (with natural glaze)	3	3	0	0.5	0	0	0	650	945			70	100
Op Dentin/Dentin/Mod/Enamels	5	5	0	0	0	0	29	650	960	650	960	55	100
Natural Glaze	3	3	0	0.5	0	0	0	650	945			70	100
Overglaze	3	3	0	0.5	0	0	0	650	935			70	100
Add-On	5	5	0	0	0	0	29	650	940	650	940	70	100

# Ceramco<sup>3</sup> Séries de valeurs de lingots

*La porcelaine d'épaulement peut faire partie intégrante d'une restauration de choix, maximisant l'esthétique et la santé buccale. Un épaulement en porcelaine permet d'éviter que l'ossature métallique ne se voit, ainsi que la décoloration des tissus et une accumulation potentielle au niveau de la gencive. Un milieu breveté porteur mis au point pour la porcelaine d'épaulement Ceramco3 facilite l'esthétique et la mise en place facile, rapide et exacte d'épaulements en porcelaine rentables et prévisibles.*

## INDICATIONS

Les porcelaines de facettes Ceramco3 peuvent être utilisées pour toutes les unités prothétiques fixes collées au métal, simples ou multiples, au moyen d'alliages traditionnels de céramique à haut point de fusion avec ou sans argent.

## CONTRE-INDICATIONS

Seules les indications citées précédemment conviennent.

## AVERTISSEMENTS/REACTIONS INDESIRABLES

Veillez consulter la fiche technique de sécurité (MSDS) de Ceramco3 pour une manipulation et une utilisation sans danger. À utiliser seulement avec les composants du système Ceramco3 recommandés. Portez des vêtements et accessoires de protection contre la poussière lors du meulage.

## PRÉCAUTIONS

Consultez les notes spéciales qui tout au long de ce mode d'emploi indiquent les meilleures pratiques d'utilisation des matériaux Ceramco3.

## INSTRUCTIONS

### PRINCIPES GÉNÉRAUX

- Versez juste assez de matériau pour l'utilisation immédiate afin d'éviter le gaspillage. La porcelana para márgenes Ceramco3 seca preparada con el líquido corrector de opaco y mejora de márgenes (Improved Margin and Opaque Correction Liquid) de Ceramco3 puede reutilizarse. Sélectionnez la porcelaine d'épaulement correcte en fonction du tableau suivant. Mélanger un peu de porcelaine de modification d'épaulement dans la porcelaine d'épaulement teintée permet de modifier facilement la teinte de la porcelaine.

Porcelaine d'épaulement	Teinte correspondante	Ceramco <sup>3</sup> La série de teintes C3	Codé suivant la série <sup>2</sup> de teintes Vita <sup>®</sup> 3-D Master <sup>®</sup> 1
i1	i1 , i3		
i2	i2 , i4		
i5	i5, i6, i7, i8		
A1	A1, A2	C3-101	1M1
		C3-102	1M2
		C3-206	2M2
		C3-209	2R2.5
A3	A3, A3.5 B3 D3, D4	C3-204	2L2.5
		C3-207	2M3
		C3-311	3L2.5
		C3-313	3M2
		C3-314	3M3
		C3-315	3R1.5
		C3-316	3R2.5
		C3-419	4M1
		C3-422	4R1.5

Porcelaine d'épaulement	Teinte correspondante	Ceramco <sup>3</sup> La série de teintes C3	Codé suivant la série <sup>2</sup> de teintes Vita <sup>®</sup> 3-D Master <sup>®</sup> 1
A4	A4 B4	C3-418	4L2.5
		C3-420	4M2
		C3-421	4M3
		C3-423	4R2.5
		C3-525	5M2
B2	B1, B2	C3-526	5M3
		C3-203	2L1.5
C1	C1, C2 D2	C3-205	2M1
		C3-208	2R1.5
		C3-312	3M1
C3	C3, C4	C3-310	3L1.5
		C3-417	4L1.5
		C3-524	5M1

<sup>1</sup>Vita<sup>®</sup> et 3-D Master<sup>®</sup> sont des marques déposées de Vita Zahnfabrik H. Rauter GmbH & Co. <sup>2</sup>Données sur fichier.

- Nettoyez les brosses avec de l'eau entre chaque application d'épaulement pour éviter toute contamination.
- Terminez les cycles de séchage de 5 minutes et de préchauffage de 5 minutes afin d'éliminer tout matériau organique et d'éviter la décoloration. Pour les fours sans « préchauffage », faites sécher pendant 10 minutes.
- Faites cuire la porcelaine sur des supports à nids d'abeille avec des pointes métalliques.
- L'aspect de la porcelaine d'épaulement Ceramco3 correctement cuite sera brillant mais encore granuleux. Cuire la porcelaine dentine à une température plus élevée que la porcelaine d'épaulement produira des épaulements arrondis.
- Assurez-vous que la porcelaine cuite a l'aspect visuel correct.

## PRÉPARATION DES ÉPAULEMENTS DENTAIRES

- La préparation d'un épaulement à 90° ou d'un chanfrein profond est recommandée.
- Une réduction normale de la dent (1,5 mm) est recommandée.

## CONCEPTION DE L'OSSATURE

Étaler la surface faciale de l'ossature métallique de façon que le métal se termine au coin gingival axial de l'épaulement ou déborde légèrement sur le rebord gingival.



*Conception correcte du métal*

## PROCÉDURE POUR L'OPAQUE

Appliquez et faites cuire la porcelaine opaque en pâte Ceramco3 ou en poudre Ceramco3 en utilisant vos procédures normales.

Assurez-vous que l'opaque recouvre complètement le métal au niveau de l'épaulement gingival. Si ce n'est pas le cas, l'épaulement en porcelaine fini apparaîtra gris.

## APPLICATION DU VERNIS ÉTANCHE DIE SEALER

- Appliquez une mince couche uniforme de vernis étanche Ceramco3 die sealer sur toute la surface de l'épaulement du modèle positif unitaire. Éliminez tout excès de vernis étanche die sealer à l'air comprimé et laissez le liquide sécher complètement.
- Ré-appliquez le vernis étanche die sealer au moins de deux autres fois et laissez sécher.

3. Marquez le devant de l'épaulement avec un crayon à la cire.



*Application du vernis étanche (Die Sealer)*

## **APPLICATION DU VERNIS SÉPARATEUR DIE RELEASE**

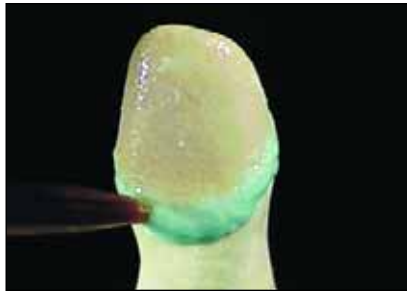
1. Assurez-vous que la surface d'épaulement du modèle positif unitaire est propre.
2. Appliquez une mince couche uniforme de vernis séparateur Ceramco3 die release sur toute la surface de l'épaulement. Éliminez à l'air comprimé les excès de vernis séparateur die release.
3. **Appliquez et laissez sécher plusieurs fois jusqu'à ce que le modèle positif unitaire ait un très léger lustre.**



*Application du vernis séparateur die release*

## **PREMIÈRE APPLICATION DE L'ÉPAULEMENT**

1. Placez une petite quantité de porcelaine d'épaulement teintée sur une palette propre.
2. Si un modificateur est nécessaire, ajoutez la porcelaine de modification à la porcelaine d'épaulement teintée.
3. Mezcle el líquido corrector de opaco y mejora de márgenes (Improved Margin and Opaque Correction Liquid) de Ceramco3 con la porcelana para mejorar márgenes (Improved Margin Porcelain) hasta obtener una mezcla espesa de consistencia cremosa. Le mélange durcira à l'air en environ 5 minutes. S'il faut plus de temps pour travailler, ajoutez une petite quantité d'eau distillée.
4. Placez le mélange de porcelaine dans la région gingivale, en enfonçant le mélange jusqu'à atteindre l'épaulement gingival mais sans le recouvrir. Ne surdimensionnez pas.



*Première application de l'épaulement*

**Nota :** toutes les porcelaines rétrécissent en volume. Plus la masse de porcelaine est importante, plus le rétrécissement à la cuisson sera apparent. Vous obtiendrez de meilleurs résultats en appliquant une petite quantité de porcelaine pour la première application.

5. No deje que la restauración se seque totalmente antes de retirarla del modelo.
6. Soulevez avec précaution la coiffe du modèle positif unitaire.



*Premier retrait de l'épaulement*

**Nota :** si la nécessité d'un ajustement s'avérait à l'inspection, retournez avec précaution la coiffe sur le modèle positif unitaire et rajoutez du matériau. Il n'est pas nécessaire d'éliminer la porcelaine non cuite.

7. Faites sécher et cuire la restauration conformément aux températures recommandées.
8. L'aspect visuel correct sera brillant mais encore granuleux.



*Première cuisson de l'épaulement*

## SECONDE APPLICATION DE L'ÉPAULEMENT

1. Assurez-vous que le modèle positif unitaire est propre et ré-appliquez le vernis séparateur die release. Laissez sécher.
2. Colocque el "coping" en el molde. Haga una nueva mezcla de líquido corrector de opaco y mejora de márgenes (Improved Margin and Opaque Correction Liquid) de Ceramco 3 con porcelana para mejorar márgenes (Improved Margin Porcelain) de Ceramco3. Aplique la mezcla en el margen gingival.



*Seconde application de l'épaulement*

3. No deje que la restauración se seque totalmente antes de retirarla del modelo.



*Deuxième retrait de l'épaulement*

4. Faites sécher et cuire la restauration conformément aux températures recommandées.
5. L'aspect visuel correct sera brillant mais encore granuleux.



*Épaulement terminé*

**Nota :** si des applications supplémentaires sont nécessaires, répétez les procédures utilisées pour la seconde application de l'épaulement.

# Ceramco<sup>®</sup>3 Épaulement Final

## APPLICATION D'ÉPAULEMENT FINAL

L'épaulement final est conçu pour être une application d'épaulement porcelaine final pouvant être utilisé pour réparer de petites imperfections d'épaulement. Il est conçu pour être cuit en même temps que le cycle de glaçage.

Épaule-ment Final	Teinte correspondante	Ceramco <sup>®</sup> 3 La série de teintes C3	Codé suivant la série <sup>2</sup> de teintes Vita <sup>®</sup> 3-D Master <sup>11</sup>
i1	i1 , i3		
i2	i2 , i4		
i5	i5, i6, i7, i8		
A1	A1, A2	C3-101	1M1
		C3-102	1M2
		C3-206	2M2
		C3-209	2R2.5
A3	A3, A3.5 B3 D3, D4	C3-204	2L2.5
		C3-207	2M3
		C3-311	3L2.5
		C3-313	3M2
		C3-314	3M3
		C3-315	3R1.5
		C3-316	3R2.5
		C3-419	4M1
		C3-422	4R1.5

Épaule-ment Final	Teinte correspondante	Ceramco <sup>®</sup> 3 La série de teintes C3	Codé suivant la série <sup>2</sup> de teintes Vita <sup>®</sup> 3-D Master <sup>11</sup>
A4	A4 B4	C3-418	4L2.5
		C3-420	4M2
		C3-421	4M3
		C3-423	4R2.5
		C3-525	5M2
		C3-526	5M3
B2	B1, B2	C3-203	2L1.5
C1	C1, C2 D2	C3-205	2M1
		C3-208	2R1.5
		C3-312	3M1
C3	C3, C4	C3-310	3L1.5
		C3-417	4L1.5
		C3-524	5M1

<sup>1</sup>Vita<sup>®</sup> et 3-D Master<sup>®</sup> sont des marques déposées de Vita Zahnfabrik H. Rauter GmbH & Co. <sup>2</sup>Données sur fichier.

1. Assurez-vous que le modèle unitaire est propre.
2. Réappliquez le vernis séparateur et laissez sécher.
3. Placez la coiffe sur le modèle unitaire puis appliquez la porcelaine d'épaulement final.
4. Laissez sécher pendant plusieurs minutes, puis soulevez la coiffe du modèle unitaire.  
NE LAISSEZ PAS SÉCHER COMPLÈTEMENT avant de soulever le modèle unitaire.
5. Si vous utilisez un second glaçage, appliquez soigneusement le glaçage sur la restauration.
6. Cuisez la restauration conformément aux températures recommandées.

# TABLEAUX DE RÉFÉRENCE POUR LA CUISSON

# Ceramco<sup>®</sup>3

## PROGRAMMES DE CUISSON EN F°

Description du programme	Temps (min)			Temps (min)			Vide	Réglage Temp		Température			
	Sec	Pré-chaufrage	Maintien du vide	Maintien de la haute température	Main-tien	Re-froid.	Point de réglage (en Hg)	Veille	Temp. haute	Début du vide	Arrêt du vide	Montée en temp °F/min	Nuit
Opaque en pâte	5	3	0	0	0	0	29	932	1787	932	1787	180	212
Opaque en poudre	3	3	0	0	0	0	29	1202	1778	1202	1778	126	212
Épaulement -Improved	5	5	0	1	0	0	29	1202	1769	1202	1769	126	212
Épaulement final (avec second glaçage)	3	3	0	0.5	0	0	0	1202	1715			126	212
Épaulement final (avec glaçage naturel)	3	3	0	0.5	0	0	0	1202	1733			126	212
Dentine opa./Dentine/Mod/Émail	5	5	0	0	0	0	29	1202	1760	1202	1760	99	212
Glaçage naturel	3	3	0	0.5	0	0	0	1202	1733			126	212
Second glaçage	3	3	0	0.5	0	0	0	1202	1715			126	212
Complémentaires	5	5	0	0	0	0	29	1202	1724	1202	1724	126	212

## PROGRAMMES DE CUISSON EN C°

Description du programme	Temps (min)			Temps (min)			Vide	Réglage Temp		Température			
	Sec	Pré-chaufrage	Maintien du vide	Maintien de la haute température	Main-tien	Re-froid.	Point de réglage (en Hg)	Veille	Temp. haute	Début du vide	Arrêt du vide	Montée en temp °C/min	Nuit
Opaque en pâte	5	3	0	0	0	0	29	500	975	500	975	100	100
Opaque en poudre	3	3	0	0	0	0	29	650	970	650	970	70	100
Épaulement -Improved	5	5	0	1	0	0	29	650	965	650	965	70	100
Épaulement final (avec second glaçage)	3	3	0	0.5	0	0	0	650	935			70	100
Épaulement final (avec glaçage naturel)	3	3	0	0.5	0	0	0	650	945			70	100
Dentine opa./Dentine/Mod/Émail	5	5	0	0	0	0	29	650	960	650	960	55	100
Glaçage naturel	3	3	0	0.5	0	0	0	650	945			70	100
Second glaçage	3	3	0	0.5	0	0	0	650	935			70	100
Complémentaires	5	5	0	0	0	0	29	650	940	650	940	70	100

# Ceramco<sup>3</sup> Porcellana marginale migliorata

*La porcella marginale può rappresentare una parte integrale di una protesi di valore, massimizzando le caratteristiche estetiche e una adeguata salute del cavo orale. La porcellana marginale aiuta ad evitare che siano visibili tracce di metallo, evita la decolorazione del tessuto e il possibile accumulo a livello gengivale. Un carrier brevettato e sviluppato per la porcellana marginale Ceramco 3 ne facilita un posizionamento facile, rapido e accurato con ottimi risultati estetici e consente di ottenere margini di porcellana prevedibili e vantaggiosi.*

## INDICAZIONI

Le porcellane veneer Ceramco3 possono essere utilizzate per tutte protesi fisse, ad unità singola o multipla di metallo porcellanato mediante l'utilizzo di leghe ceramiche ad alta fusione, con o senza argento.

## CONTROINDICAZIONI

Solo le indicazioni elencate sopra sono idonee.

## AVVERTENZE/REAZIONI AVVERSE

Per conoscere come utilizzare e maneggiare il materiale in modo sicuro, consultare le schede dati sicurezza materiali Ceramco3 MSDS (Material Safety Data Sheets). Utilizzare esclusivamente i componenti di sistema di Ceramco3 raccomandati. Indossare attrezzatura protettiva come prevenzione dalle polveri durante le procedure di molatura.

## PRECAUZIONI

Fare riferimento alle note specifiche riportate all'interno delle istruzioni relative alle buone norme d'uso per i materiali Ceramco3.

## INTRUZIONI

## PRINCIPI GENERALI

- Erogare solo la quantità di materiale necessaria all'uso per evitare sprechi. La porcellana marginale Ceramco 3 essiccata, preparata con il liquido di correzione opacizzante e con la porcellana marginale Ceramco 3 migliorata può essere riutilizzata. Scegliere la porcellana marginale corretta dalla scheda seguente. La miscelazione di una parte di modificatore del margine con la porcellana marginale colorata consente di modificare facilmente le tonalità della porcellana.

Porcellana marginale	Tonalità corrispondente	Ceramco <sup>3</sup> La serie di tonalità C3	Concepita per la serie di tonalità <sup>1</sup> Vita <sup>®</sup> 3-D Master <sup>2</sup>
i1	i1 , i3		
i2	i2 , i4		
i5	i5, i6, i7, i8		
A1	A1, A2	C3-101	1M1
		C3-102	1M2
		C3-206	2M2
		C3-209	2R2.5
A3	A3, A3.5 B3 D3, D4	C3-204	2L2.5
		C3-207	2M3
		C3-311	3L2.5
		C3-313	3M2
		C3-314	3M3
		C3-315	3R1.5
		C3-316	3R2.5
		C3-419	4M1
		C3-422	4R1.5

Porcellana marginale	Tonalità corrispondente	Ceramco <sup>3</sup> La serie di tonalità C3	Concepita per la serie di tonalità <sup>1</sup> Vita <sup>®</sup> 3-D Master <sup>2</sup>
A4	A4	C3-418	4L2.5
		C3-420	4M2
	B4	C3-421	4M3
		C3-423	4R2.5
		C3-526	5M3
B2	B1, B2	C3-203	2L1.5
C1	C1, C2	C3-205	2M1
		C3-208	2R1.5
	D2	C3-312	3M1
C3	C3, C4	C3-310	3L1.5
		C3-417	4L1.5
		C3-524	5M1

<sup>1</sup>Vita<sup>®</sup> e 3-D Master<sup>®</sup> sono marchi registrati di Vita Zahnfabrik H. Rauter GmbH & Co. <sup>2</sup>Dati registrati.

2. Passare un pennello pulito con acqua dopo ogni applicazione di margine per prevenire contaminazione.
3. Completare i cicli di asciugatura e di pre-riscaldamento di 5 minuti per eliminare il materiale organico ed evitare la scoloritura. Nei forni senza pre-riscaldamento, asciugare per 10 minuti.
4. Sinterizzare la porcellana in contenitori per cottura in materiale refrattario a nido d'ape con perni metallici.
5. Una corretta sinterizzazione della porcellana marginale Ceramco3 avrà un aspetto brillante e granuloso. Una sinterizzazione della porcellana per dentina ad una temperatura superiore a quella della porcellana marginale porterà a margini arrotondati.
6. Controllare che la porcellana sinterizzata abbia l'aspetto corretto.

## PREPARAZIONE DEL MARGINE DENTALE

1. Si consiglia una preparazione a spalla di 90° o chamfer profondo
2. Eseguire una normale riduzione del dente (1,5 mm).

## SOTTOSTRUTTURA

Estendere la superficie vestibolare facciale della sottostruttura in metallo in modo che il metallo termini all'angolo gengivale assiale della preparazione marginale o si estenda leggermente sulla sporgenza gengivale.



*Corretta struttura metallica*

## PROCEDURA DI OPACIZZAZIONE

Applicare e sinterizzare la porcellana opacizzante in pasta o in polvere Ceramco 3 seguendo le procedure normali.

Controllare che la porcellana opacizzante copra completamente il metallo sul margine gengivale altrimenti la porcellana marginale completata apparirà grigia.

## APPLICAZIONE DEL SIGILLANTE PER MONCONI

1. Applicare uno strato sottile e omogeneo di sigillante per monconi Ceramco 3 Die Sealer sull'area marginale del modello. Eliminare con getto d'aria il sigillante in eccesso e far asciugare completamente il liquido.
2. Riapplicare il sigillante per monconi almeno altre 2 volte e lasciar asciugare.

3. Marcare il margine vestibolare con una matita di cera.



*Applicazione del sigillante per monconi*

### **APPLICAZIONE DEL SEPARATORE PER MONCONI**

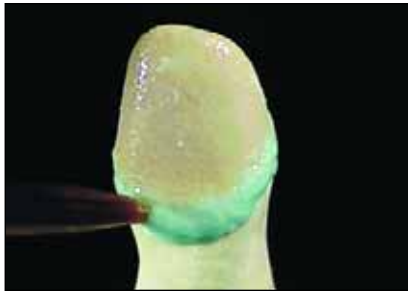
1. Controllare che il margine sia pulito.
2. Applicare uno strato sottile e omogeneo di separatore per monconi Ceramco 3 Die Sealer sull'area marginale. Soffiare via il separatore per monconi in eccesso.
3. **Applicare e lasciar asciugare molti altri strati, finché il modello mostra una leggera lucentezza.**



*Applicazione del separatore per monconi*

### **PRIMA APPLICAZIONE DELLA MASSA MARGINALE**

1. Porre una piccola quantità di porcellana marginale del colore prescelto su una piastra di miscelazione pulita.
2. Se necessario, aggiungere alla porcellana marginale del modificatore di massa ceramica.
3. Miscelare il liquido di correzione opacizzante e marginale Ceramco 3 migliorato con la porcellana marginale migliorata fino ad ottenere una consistenza cremosa densa. La miscela si indurisce all'aria in circa 5 minuti. Se è necessario un tempo di lavorazione più lungo, diluire con un po' di acqua distillata.
4. Collocare la miscela di porcellana nell'area gengivale, spingendola verso il basso verso il margine gengivale ma non oltrepassare il limite della preparazione. Non costruire in eccesso.



*Prima applicazione della massa spalla*

**Nota:** tutte le porcellane si riducono di volume. Maggiore è la massa di porcellana, più evidente è la contrazione durante la sinterizzazione. Si ottengono migliori risultati applicando una piccola quantità di porcellana alla prima applicazione.

5. Non lasciare che la protesi si essicchi completamente prima di sollevare il modello.
6. Sollevare attentamente la cappetta dal modello.



*Primo sollevamento della spalla*

**Nota:** Se all'ispezione sono necessarie delle correzioni, riportare il "coping" sul moncone e aggiungere del nuovo materiale. Non è necessario togliere la porcellana non sinterizzata.

7. Asciugare e sinterizzare la ricostruzione rispettando le temperature consigliate.
8. L'aspetto superficiale corretto sarà lucido ma granuloso.



*Prima spalla sinterizzata*

## SECONDA APPLICAZIONE DELLA MASSA MARGINALE

1. Assicurarsi che il modello sia pulito e applicare nuovamente il Separatore per monconi. Lasciare asciugare
2. Collocare la coppa sul moncone. Preparare una nuova miscela di porcellana marginale migliorata e di liquido di correzione opacizzante e marginale Ceramco 3. Applicare la miscela sul margine gengivale.



*Seconda applicazione della massa spalla*

3. Non lasciare che la protesi si essicchi completamente prima di sollevare il modello.



*Secondo sollevamento della spalla*

4. Asciugare e sinterizzare la ricostruzione rispettando le temperature consigliate.
5. L'aspetto superficiale corretto sarà lucido ma granuloso.



*Spalla marginale completata*

**Nota:** se sono necessarie altre applicazioni, ripetere le procedure utilizzate per la seconda applicazione del margine.

## APPLICAZIONE DEL MARGINE FINALE

Il margine finale è previsto per l'applicazione di margini di porcellana finali da utilizzarsi nella riparazione di piccole imperfezioni marginali. È previsto per essere sinterizzato nello stesso tempo del ciclo di verniciatura.

Modello Finale	Tonalità corrispondente	Ceramco <sup>®</sup> 3 La serie di tonalità C3	Concepita per la serie di tonalità <sup>2</sup> Vita <sup>®</sup> 3-D Master <sup>®</sup>
i1	i1 , i3		
i2	i2 , i4		
i5	i5, i6, i7, i8		
A1	A1, A2	C3-101	1M1
		C3-102	1M2
		C3-206	2M2
		C3-209	2R2.5
A3	A3, A3.5 B3 D3, D4	C3-204	2L2.5
		C3-207	2M3
		C3-311	3L2.5
		C3-313	3M2
		C3-314	3M3
		C3-315	3R1.5
		C3-316	3R2.5
		C3-419	4M1
		C3-422	4R1.5

Modello Finale	Tonalità corrispondente	Ceramco <sup>®</sup> 3 La serie di tonalità C3	Concepita per la serie di tonalità <sup>2</sup> Vita <sup>®</sup> 3-D Master <sup>®</sup>
A4	A4 B4	C3-418	4L2.5
		C3-420	4M2
		C3-421	4M3
		C3-423	4R2.5
		C3-525	5M2
	C3-526	5M3	
B2	B1, B2	C3-203	2L1.5
C1	C1, C2 D2	C3-205	2M1
		C3-208	2R1.5
		C3-312	3M1
C3	C3, C4	C3-310	3L1.5
		C3-417	4L1.5
		C3-524	5M1

<sup>1</sup>Vita<sup>®</sup> e 3-D Master<sup>®</sup> sono marchi registrati di Vita Zahnfabrik H. Rauter GmbH & Co. <sup>2</sup>Dati registrati.

1. Controllare che il moncone sia pulito.
2. Riapplicare il separatore per monconi e lasciar asciugare.
3. Collocare la coppetta sul moncone e applicare la porcellana marginale finale.
4. Lasciare essiccare per diversi minuti, quindi sollevare la coppetta dal moncone. **NON LASCIARE ESSICCARE COMPLETAMENTE** prima di sollevare il moncone.
5. Se si utilizza una verniciatura, applicare la vetrificazione al restauro.
6. Sinterizzare la protesi rispettando le temperature consigliate.

# SCHEDE DI SINTERIZZAZIONE DI RIFERIMENTO

# Ceramco<sup>®</sup>3

## PROGRAMMA DI SINTERIZZAZIONE IN °F

Descrizione programma	Tempo (min)			Tempo (min)			Vuoto	Temp. impostata		Temperatura			
	Asciugatura	Pre-riscaldamento	Tempo del vuoto	Temp. alta	Inter.	Fredd		Punto preimpostato (in Hg)	Base	Temp. alta	Avvio vuoto	Stop vuoto	Tasso di riscaldamento °F/min
Porcellana opacizzante in pasta	5	3	0	0	0	0	29	932	1787	932	1787	180	212
Porcellana opacizzante in polvere	3	3	0	0	0	0	29	1202	1778	1202	1778	126	212
Margine-Improved	5	5	0	1	0	0	29	1202	1769	1202	1769	126	212
Modello finale (con verniciatura)	3	3	0	0.5	0	0	0	1202	1715			126	212
Modello finale (con verniciatura naturale)	3	3	0	0.5	0	0	0	1202	1733			126	212
Dentina opalina/Dentina/Modificatore/Smalti	5	5	0	0	0	0	29	1202	1760	1202	1760	99	212
Verniciatura trasparente naturale	3	3	0	0.5	0	0	0	1202	1733			126	212
Overglaze	3	3	0	0.5	0	0	0	1202	1715			126	212
Porcellana per correzione	5	5	0	0	0	0	29	1202	1724	1202	1724	126	212

## PROGRAMMA DI SINTERIZZAZIONE IN C°

Descrizione programma	Tempo (min)			Tempo (min)			Vuoto	Temp. impostata		Temperatura			
	Asciugatura	Pre-riscaldamento	Tempo del vuoto	Temp. alta	Inter.	Fredd		Punto preimpostato (in Hg)	Base	Temp. alta	Avvio vuoto	Stop vuoto	Tasso di riscaldamento °C/min
Porcellana opacizzante in pasta	5	3	0	0	0	0	29	500	975	500	975	100	100
Porcellana opacizzante in polvere	3	3	0	0	0	0	29	650	970	650	970	70	100
Margine-Improved	5	5	0	1	0	0	29	650	965	650	965	70	100
Modello finale (con verniciatura)	3	3	0	0.5	0	0	0	650	935			70	100
Modello finale (con verniciatura naturale)	3	3	0	0.5	0	0	0	650	945			70	100
Dentina opalina/Dentina/Modificatore/Smalti	5	5	0	0	0	0	29	650	960	650	960	55	100
Verniciatura trasparente naturale	3	3	0	0.5	0	0	0	650	945			70	100
Overglaze	3	3	0	0.5	0	0	0	650	935			70	100
Porcellana per correzione	5	5	0	0	0	0	29	650	940	650	940	70	100

# Ceramco<sup>3</sup> Verbesserte Keramiksultermasse

*Die Keramiksultermasse lässt sich ideal in eine Premium-Restoration integrieren, um ein Maximum an ästhetischem Erscheinungsbild und Mundhygiene zu erreichen. Die Keramiksultermasse dient auch zum Verdecken von Metallteilen, Gewebefärbungen und möglichen Zahnfleischüberhängen. Für ein ästhetisch einwandfreies, einfaches und präzise Platzieren der Ceramco3 Keramiksultern mit minimalem Zeitaufwand steht ein patentiertes Trägermaterial zur Verfügung, mit dem die Sultern zu vorhersehbaren Kosten – und profitabel – eingesetzt werden können.*

## INDIKATIONSBEREICHE

Die Ceramco3 Verblendkeramikmassen eignen sich für alle Einzel- und Mehrfachprothesen aus Metall-aufgeschmolzener Keramik in konventionellen hochschmelzenden Keramiklegierungen mit und ohne Silberzusatz.

## KONTRAINDIKATIONEN

Das Produkt eignet sich nur für die obengenannten Indikationsbereiche.

## WARNUNGEN/NEBENWIRKUNGEN

Hinweise zu sicherer Verwendung und zweckgemäßem Gebrauch finden Sie in den Ceramco3 MSDS (Material Safety Data Sheets = Material Sicherheitsdatenblätter). Das Produkt ist nur mit den empfohlenen Ceramco3 Systemkomponenten zu verwenden. Bei den Schleifarbeiten unbedingt Schutzausrüstung gegen Staubemissionen einsetzen.

## VORSICHTSMASSNAHMEN

In der gesamten Gebrauchsanleitung finden Sie spezielle Hinweise für den optimalen Umgang mit den Ceramco3 Materialien.

## ANLEITUNG

### GRUNDSÄTZLICHE HINWEISE

- Mischen Sie stets nur die für die sofortige Verwendung erforderliche Menge Material an, um die Abfallmenge zu minimieren. Getrocknete Ceramco3 Keramiksultermasse, die mit der verbesserten Ceramco3 Schulter-/Opakerkorrektur-Flüssigkeit vorbereitet wurde, kann wiederverwendet werden. Wählen Sie anhand der folgenden Tabelle die korrekte Keramiksultermasse aus. Durch Beimischen von Schulter-Effektmassen zu der getönten Keramiksultermasse können die Farbtöne leicht verändert werden.

Keramiksultermasse	Entsprechender Farbtön	Ceramco <sup>3</sup> Die Serie C3 Shade	Eingestellt auf Vita <sup>®</sup> 3-D Master <sup>®</sup> 1 Shade Series <sup>2</sup>
i1	i1 , i3		
i2	i2 , i4		
i5	i5, i6, i7, i8		
A1	A1, A2	C3-101	1M1
		C3-102	1M2
		C3-206	2M2
		C3-209	2R2.5
A3	A3, A3.5 B3 D3, D4	C3-204	2L2.5
		C3-207	2M3
		C3-311	3L2.5
		C3-313	3M2
		C3-314	3M3
		C3-315	3R1.5
		C3-316	3R2.5
		C3-419	4M1
		C3-422	4R1.5

Keramiksultermasse	Entsprechender Farbtön	Ceramco <sup>3</sup> Die Serie C3 Shade	Eingestellt auf Vita <sup>®</sup> 3-D Master <sup>®</sup> 1 Shade Series <sup>2</sup>
A4	A4 B4	C3-418	4L2.5
		C3-420	4M2
		C3-421	4M3
		C3-423	4R2.5
		C3-525	5M2
B2	B1, B2	C3-526	5M3
		C3-203	2L1.5
C1	C1, C2 D2	C3-205	2M1
		C3-208	2R1.5
		C3-312	3M1
C3	C3, C4	C3-310	3L1.5
		C3-417	4L1.5
		C3-524	5M1

<sup>1</sup>Vita<sup>®</sup> und 3-D Master<sup>®</sup> sind eingetragene Warenzeichen der Vita Zahnfabrik H. Rauter GmbH & Co. <sup>2</sup>Daten im Archiv.

2. Die verwendeten Bürsten und Pinsel sind zur Vermeidung jeder Materialverunreinigung nach jeder Applikation zu reinigen.
3. Zur Beseitigung organischen Restmaterials und zur Vermeidung von Verfärbungen unbedingt die Trocknungs- und Vorwärmzeiten von je 5 Minuten einhalten. Bei Brennöfen ohne „Vorwärmung“ wird eine Trocknungszeit von 10 Minuten empfohlen.
4. Keramik stets auf Brenngutträgern in Wabenstruktur und mit Metallbrennstiften brennen.
5. Korrekt gebrannte Ceramco3 Keramikschultermasse ist an einem glänzenden, jedoch gleichzeitig körnigen Äußeren zu erkennen. Wird die Dentinkeramik bei höherer Temperatur gebrannt als die Keramikschultern kommt es zu einer Rundung der Schultern.
6. Unbedingt auf das korrekte Erscheinungsbild der Keramik nach dem Brennen achten.

## **VORBEREITUNG DER ZAHNSCHULTER**

1. Es wird eine 90° Schulter oder eine tiefe Anfasung empfohlen.
2. Es wird eine normale Zahnabtragung von 1,5 mm empfohlen.

## **GERÜSTFORM**

Die fazialen Flächen des Metallgerüsts ausweiten, so dass das Metall an der Axial-Zahnfleischkante der Schulterpräparation endet oder leicht auf das Zahnfleisch überlappt.



*Korrektter Aufbau des Metallgerüsts*

## **VORGEHENSWEISE BEI DER OPAKER-APPLIKATION**

Keramiken mit Ceramco3 Opakerpaste bzw. Ceramco3 Opakerpulver wie gewohnt verwenden und brennen.

Sicherstellen, dass der Opaker das Metall am Zahnfleischsaum komplett abdeckt. Anderenfalls erhält die gesamte Keramikschultermasse ein graues Erscheinungsbild.

## **APPLIKATION VON DIE SEALER**

1. Den Ceramco3 Die Sealer in einer dünnen gleichmäßigen Schicht auf den Schulterbereich auftragen. Überschüssigen Die Sealer abblasen und die Flüssigkeit vollständig trocknen lassen.
2. Die Sealer mindestens 2 weitere Male auftragen und trocknen lassen.

3. Den Frontrand mit einem Wachsstift markieren.



*Applikation des Die Sealer*

## **APPLIKATION VON DIE RELEASE**

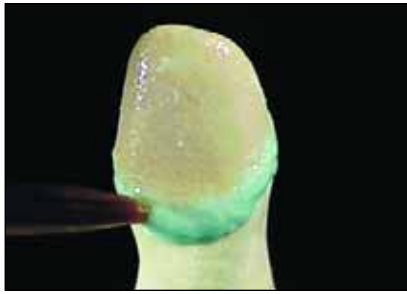
1. Sicherstellen, dass der Schulterbereich trocken ist.
2. Ceramco3 Die Release in einer dünnen gleichmäßigen Schicht auf den Schulterbereich auftragen. Überschüssiges Die Release abblasen.
3. **Die Release mehrere Male auftragen und trocknen lassen, bis ein leichter Glanz erreicht ist.**



*Applikation von Die Release*

## **ERSTE SCHULTERMASSEAPPLIKATION**

1. Eine kleine Menge der getönten Schultermasse auf eine saubere Anmischplatte geben.
2. Falls erforderlich der getönten Schultermasse Schulter-Effektmasse beimischen.
3. Die verbesserte Ceramco3 Schulter-/Opakerkorrektur-Flüssigkeit mit der verbesserten Keramischultermasse mischen, bis eine pastenartige Konsistenz erreicht ist. Diese Mischung härtet an der Luft innerhalb von ca. 5 Minuten aus. Wird zusätzliche Verarbeitungszeit benötigt, ein wenig destilliertes Wasser untermischen.
4. Schultermasse im Applikationsbereich bis an den Zahnfleischsaum, jedoch nicht über diesen hinaus applizieren. Nicht überdimensionieren.



*Erste Schultermassenapplikation*

**Anmerkung:** Alle keramischen Massen schrumpfen volumenmäßig. Je größer das Volumen der aufgetragenen Massen, desto augenfälliger die Schrumpfung beim Brennen. Daher lassen sich bessere Resultate erzielen, wenn für den ersten Auftrag eine kleinere Portion Schultermasse verwendet wird.

5. Die Restauration nicht vollständig trocknen lassen, bevor sie vom Modell abgenommen wird.
6. Die Kappe vorsichtig vom Modellstumpf abheben.



*Erstes Abheben der Kappe von der Schulter*

**Anmerkung:** Falls eine Prüfung der Restauration eine Nachbesserung erforderlich macht, die Kappe vorsichtig wieder auf den Modellstumpf setzen und frisches Material aufbringen. Es ist nicht erforderlich, die ungebrannte Keramik zu entfernen.

7. Restauration gemäß Temperaturempfehlungen trocknen und brennen.
8. Die korrekt gebrannte Keramikfläche weist eine glänzende, aber körnige Oberflächenstruktur auf.



*Erstes Brennen der Schultermasse*

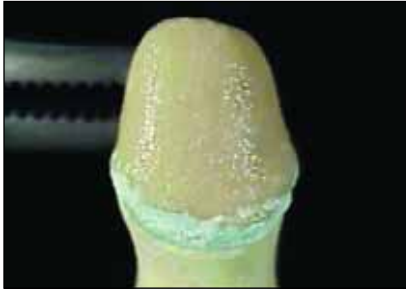
## ZWEITE SCHULTERMASSENAPLIKATION

1. Erneut Die Release auf den sauberen Modellstumpf auftragen. Trocknen lassen.
2. Die Kappe auf den Modellstumpf setzen. Eine neue Mischung der verbesserten Ceramco3 Keramikschultermasse und der verbesserten Ceramco3 Schulter-/Opakerkorrektur-Flüssigkeit ansetzen. Die Mischung auf den Zahnfleischsaum auftragen.



*Zweite Schultermassenapplikation*

3. Die Restauration nicht vollständig trocknen lassen, bevor sie vom Modell abgenommen wird.



*Zweites Abheben der Kappe von der Schulter*

4. Restauration gemäß Temperaturempfehlungen trocknen und brennen.
5. Die korrekt gebrannte Keramikfläche weist eine glänzende, aber körnige Oberflächenstruktur auf.



*Fertige Keramikschulter*

**Anmerkung:** Falls zusätzliche Applikationen erforderlich sind, das Verfahren bei der zweiten Schultermassenapplikation wiederholen.

## APPLIKATION DER ENDGÜLTIGEN SCHULTERMASSE

Die endgültige Schultermasse dient der Applikation einer endgültigen Keramikschultermasse, mit der kleine Schultermängel repariert werden können. Sie kann während des Glasierzyklus gebrannt werden.

Endgültige Schulter	Entsprechender Farbton	Ceramco <sup>3</sup> Die Serie C3 Shades	Eingestellt auf Vita <sup>®</sup> 3-D Master <sup>®1</sup> Shade Series <sup>®2</sup>
i1	i1 , i3		
i2	i2 , i4		
i5	i5, i6, i7, i8		
A1	A1, A2	C3-101	1M1
		C3-102	1M2
		C3-206	2M2
		C3-209	2R2.5
A3	A3, A3.5 B3 D3, D4	C3-204	2L2.5
		C3-207	2M3
		C3-311	3L2.5
		C3-313	3M2
		C3-314	3M3
		C3-315	3R1.5
		C3-316	3R2.5
		C3-419	4M1
		C3-422	4R1.5

Endgültige Schulter	Entsprechender Farbton	Ceramco <sup>3</sup> Die Serie C3 Shades	Eingestellt auf Vita <sup>®</sup> 3-D Master <sup>®1</sup> Shade Series <sup>®2</sup>
A4	A4 B4	C3-418	4L2.5
		C3-420	4M2
		C3-421	4M3
		C3-423	4R2.5
		C3-525	5M2
		C3-526	5M3
B2	B1, B2	C3-203	2L1.5
C1	C1, C2 D2	C3-205	2M1
		C3-208	2R1.5
		C3-312	3M1
C3	C3, C4	C3-310	3L1.5
		C3-417	4L1.5
		C3-524	5M1

<sup>1</sup>Vita<sup>®</sup> und 3-D Master<sup>®</sup> sind eingetragene Warenzeichen der Vita Zahnfabrik H. Rauter GmbH & Co. <sup>2</sup>Daten im Archiv.

1. Sicherstellen, dass der Modellstumpf sauber ist.
2. Die Release erneut auftragen und trocknen lassen.
3. Die Kappe auf den Modellstumpf setzen und die endgültige Keramikschultermasse auftragen.
4. Einige Minuten trocknen lassen und dann die Kappe vom Modellstumpf abnehmen. Die Restauration vor der Abnahme vom Modellstumpf NICHT VOLLSTÄNDIG TROCKNEN LASSEN.
5. Bei Verwendung einer Glasurmasse diese vorsichtig auf die Restauration auftragen.
6. Die Restauration bei den empfohlenen Temperaturen brennen.

# BRENNPARAMETER

# Ceramco<sup>®</sup>3

## BRENNPROGRAMM IN °F

Programm-Beschreibung	Zeit (min)			Zeit (min)			Vakuum	Temp.-Einstellung		Temperatur			
	Trocknen	Vorwärme	Vak. Halten	Hohe Temp Halten	Halten	Kühl	Abbindepunkt (in Hg)	Ruhe	Hohe Temp	Vak.-Start	Vak.-Stop	Aufheizgeschwindigkeit °F/Min.	Nacht
Opakerpaste	5	3	0	0	0	0	29	932	1787	932	787	180	212
Opakerpulver	3	3	0	0	0	0	29	1202	1778	1202	1778	126	212
Schulter-Improved	5	5	0	1	0	0	29	1202	1769	1202	1769	126	212
Endgültige Schulter (mit Glasurmasse)	3	3	0	0.5	0	0	0	1202	1715			126	212
Endgültige Schulter (mit natürlichem Glanz)	3	3	0	0.5	0	0	0	1202	1733			126	212
Opak-Dentin/Dentin/Mod/Schmelzmasse	5	5	0	0	0	0	29	1202	1760	1202	1760	99	212
Natürlicher Glanzbrand	3	3	0	0.5	0	0	0	1202	1733			126	212
Glanzbrand mit Glasur	3	3	0	0.5	0	0	0	1202	1715			126	212
Korrekturmasse	5	5	0	0	0	0	29	1202	1724	1202	1724	126	212

## BRENNPROGRAMM IN C°

Programm-Beschreibung	Zeit (min)			Zeit (min)			Vakuum	Temp.-Einstellung		Temperatur			
	Trocknen	Vorwärme	Vak. Halten	Hohe Temp Halten	Halten	Kühl	Abbindepunkt (in Hg)	Ruhe	Hohe Temp	Vak.-Start	Vak.-Stop	Aufheizgeschwindigkeit °C/Min.	Nacht
Opakerpaste	5	3	0	0	0	0	29	500	975	500	975	100	100
Opakerpulver	3	3	0	0	0	0	29	650	970	650	970	70	100
Schulter-Improved	5	5	0	1	0	0	29	650	965	650	965	70	100
Endgültige Schulter (mit Glasurmasse)	3	3	0	0.5	0	0	0	650	935			70	100
Endgültige Schulter (mit natürlichem Glanz)	3	3	0	0.5	0	0	0	650	945			70	100
Opak-Dentin/Dentin/Mod/Schmelzmasse	5	5	0	0	0	0	29	650	960	650	960	55	100
Natürlicher Glanzbrand	3	3	0	0.5	0	0	0	650	945			70	100
Glanzbrand mit Glasur	3	3	0	0.5	0	0	0	650	935			70	100
Korrekturmasse	5	5	0	0	0	0	29	650	940	650	940	70	100

# Ceramco<sup>3</sup> Porcelana para márgenes mejorada

*La porcelana para márgenes puede ser una parte integral de una restauración de primera calidad, maximizando la estética y salud oral. La porcelana para márgenes ayuda a evitar la visibilidad del metal, la decoloración del tejido y el posible montaje en exceso de porcelana en la encía o gingiva. Un medio transportador patentado desarrollado para la porcelana para márgenes Ceramco3 facilita la estética, colocación rápida, sencilla y exacta para conseguir márgenes predecibles y rentables.*

## INDICACIONES

Las porcelanas de revestimiento Ceramco3 pueden utilizarse para prótesis dentales fijas de una o varias unidades de porcelana unida a metal que usan aleaciones convencionales de cerámica de alta fusión con o sin plata.

## CONTRAINDICACIONES

Solamente está diseñado para las indicaciones expresadas anteriormente.

## ADVERTENCIAS Y REACCIONES ADVERSAS

Consulte las hojas de datos sobre seguridad de materiales (MSDS) de Ceramco3 para información sobre manipulación y uso. Utilice solamente con los componentes recomendados del sistema Ceramco3. Utilice equipo protector para protegerse del polvo durante el proceso de raspado.

## PRECAUCIONES

Consulte las notas especiales de las instrucciones para las mejores prácticas de uso de los materiales Ceramco3.

## INSTRUCCIONES

### PRINCIPIOS GENERALES

1. Dispense solamente el material suficiente para uso inmediato con el fin de evitar desperdicios. La porcelana para márgenes Ceramco3 seca preparada con el líquido mejorado corrector de opaco y de márgenes (Improved Margin and Opaque Correction Liquid) de Ceramco3 puede reutilizarse. Seleccione la porcelana adecuada para márgenes de la siguiente tabla. La mezcla de alguna porcelana para modificadores de márgenes con la porcelana coloreada para márgenes coloreada puede cambiar fácilmente la coloración de la porcelana.

Porcelana para márgenes	Coloración correspondiente	Ceramco <sup>3</sup> La serie de colores C3	Codificado en Vita <sup>®</sup> 3-D Master <sup>®</sup> Series <sup>2</sup>
i1	i1 , i3		
i2	i2 , i4		
i5	i5, i6, i7, i8		
A1	A1, A2	C3-101	1M1
		C3-102	1M2
		C3-206	2M2
		C3-209	2R2.5
A3	A3, A3.5 B3 D3, D4	C3-204	2L2.5
		C3-207	2M3
		C3-311	3L2.5
		C3-313	3M2
		C3-314	3M3
		C3-315	3R1.5
		C3-316	3R2.5
		C3-419	4M1
		C3-422	4R1.5

Porcelana para márgenes	Coloración correspondiente	Ceramco <sup>3</sup> La serie de colores C3	Codificado en Vita <sup>®</sup> 3-D Master <sup>®</sup> Series <sup>2</sup>
A4	A4 B4	C3-418	4L2.5
		C3-420	4M2
		C3-421	4M3
		C3-423	4R2.5
		C3-525	5M2
B2	B1, B2	C3-526	5M3
		C3-203	2L1.5
C1	C1, C2 D2	C3-205	2M1
		C3-208	2R1.5
		C3-312	3M1
C3	C3, C4	C3-310	3L1.5
		C3-417	4L1.5
		C3-524	5M1

<sup>1</sup>Vita<sup>®</sup> y 3-D Master<sup>®</sup> son marcas registradas de Vita Zahnfabrik H. Rauter GmbH & Co. <sup>2</sup>Datos en archivo.

2. Limpie con agua los pinceles después de cada aplicación en los márgenes para evitar la contaminación.
3. Complete los ciclos de secado de 5 minutos y de precalentamiento de 5 minutos para eliminar el material orgánico y evitar la decoloración. Para hornos sin "precalentamiento", seque la porcelana durante 10 minutos.
4. Cueza la porcelana en bandejas de arcilla refractaria tipo panal con pasadores metálicos.
5. La porcelana Ceramco3 para márgenes correctamente cocida tendrá una apariencia brillante y granular. La cocción de la porcelana para dentina a una temperatura más alta que la porcelana para márgenes ocasionará márgenes redondeados.
6. Asegúrese de que la porcelana cocida tiene el indicador visual correcto.

## PREPARACIÓN DE MÁRGENES DE LOS DIENTES

1. Se recomienda preparar un codo de 90° o un chaflán hondo.
2. Se recomienda la reducción normal del diente (1.5 mm).

## DISEÑO DE LA SUBESTRUCTURA

Prolongue la superficie facial de la subestructura metálica de forma que el metal termine en la esquina gingival axial de la preparación del margen o se prolongue ligeramente en el saliente gingival.



*Diseño metálico adecuado*

## PROCEDIMIENTO DEL OPACO

Aplique y cueza el opaco en pasta Ceramco3 o la porcelana-opaco en polvo Ceramco3 usando sus procedimientos normales.

Asegúrese de que el opaco cubre totalmente el metal en el margen gingival. Si no lo cubre, la porcelana para márgenes una vez terminado tendrá una apariencia gris.

## APLICACIÓN DEL SELLADOR PARA MOLDES

1. Usando el sellador Ceramco3 para moldes, aplique una capa uniforme de sellador sobre la zona del margen del molde. Sople cualquier exceso de sellador del molde y deje que el líquido se seque completamente.
2. Reaplique el sellador para moldes al menos 2 veces y deje que se seque.

3. Marque el margen facial con un lapicero de cera.



*Aplicación del sellador para moldes*

### **APLICACIÓN DEL DESPRENDEDOR DE MOLDES**

1. Asegúrese de que el margen del molde está limpio.
2. Usando el desprendedor Ceramco3 para moldes, aplique una capa uniforme sobre la zona del margen del molde. Sople el exceso de desprendedor para moldes.
3. **Aplique y deje secar varias veces más hasta que el molde tenga un ligero brillo.**



*Aplicación del desprendedor para moldes*

### **PRIMERA APLICACIÓN DEL MARGEN**

1. Eche una pequeña cantidad de la porcelana coloreada para márgenes en una paleta limpia.
2. Si se necesitara un modificador, agregue la porcelana del modificador a la porcelana coloreada para márgenes
3. Mezcle el líquido mejorado corrector de opaco y de márgenes (Improved Margin and Opaque Correction Liquid) de Ceramco3 con la porcelana mejorada para márgenes (Improved Margin Porcelain) hasta obtener una mezcla espesa de consistencia cremosa. Esta mezcla se endurecerá con el aire en 5 minutos aproximadamente. Si necesita más tiempo de trabajo, añada una pequeña cantidad de agua destilada y mezcle.
4. Coloque la mezcla de porcelana en la zona gingival, empujando la mezcla hacia abajo y no sobre el margen gingival. Evite montaje en exceso de porcelana.

5. No deje que la restauración se seque totalmente antes de retirarla del modelo.
6. Levante con cuidado el "coping" del molde.



*Primer levantamiento del reborde*

***Nota:*** Si al inspeccionar se observa que es necesario realizar ajustes, vuelva a colocar el "coping" con cuidado en el molde y añada material fresco. No es necesario retirar la porcelana no cocida.

7. Seque y cueza la restauración según las temperaturas recomendadas.
8. El indicador visual correcto será brillante pero granuloso.



*Primera cocción del reborde*

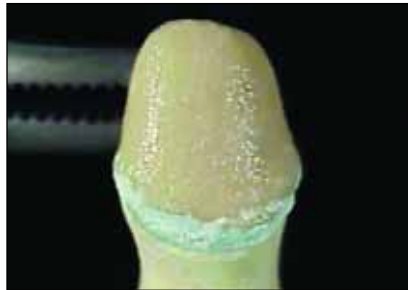
## SEGUNDA APLICACIÓN DEL MARGEN

1. Asegúrese de que el molde esté limpio y vuelva a aplicar el desprendedor para moldes. Deje que se seque.
2. Coloque el "coping" en el molde. Haga una nueva mezcla del líquido mejorado corrector de opaco de márgenes (Improved Margin and Opaque Correction Liquid) de Ceramco 3 con porcelana mejorada para márgenes (Improved Margin Porcelain) de Ceramco3. Aplique la mezcla en el margen gingival.



*Segunda aplicación del reborde*

3. No deje que la restauración se seque totalmente antes de retirarla del modelo.



*Segundo levantamiento del reborde*

4. Seque y cueza la restauración según las temperaturas recomendadas.
5. El indicador visual correcto será brillante pero granuloso.



*Margen del reborde terminado*

**Nota:** Si fueran necesarias más aplicaciones, repita los procedimientos usados para la segunda aplicación del margen.

## APLICACIÓN DEL MARGEN FINAL

El Margen Final está diseñado para que sea una la aplicación final de porcelana para márgenes que puede usarse para reparar pequeñas imperfecciones en los márgenes. Está diseñada para cocerse al mismo tiempo que el ciclo de esmalte ("glaze").

Margen Final	Coloración correspondiente	Ceramco <sup>3</sup> La serie de colores C3	Codificado en Vita <sup>®</sup> 3-D Master <sup>®1</sup> Shade Series <sup>2</sup>
i1	i1 , i3		
i2	i2 , i4		
i5	i5, i6, i7, i8		
A1	A1, A2	C3-101	1M1
		C3-102	1M2
		C3-206	2M2
		C3-209	2R2.5
A3	A3, A3.5 B3 D3, D4	C3-204	2L2.5
		C3-207	2M3
		C3-311	3L2.5
		C3-313	3M2
		C3-314	3M3
		C3-315	3R1.5
		C3-316	3R2.5
		C3-419	4M1
		C3-422	4R1.5

Margen Final	Coloración correspondiente	Ceramco <sup>3</sup> La serie de colores C3	Codificado en Vita <sup>®</sup> 3-D Master <sup>®1</sup> Shade Series <sup>2</sup>
A4	A4 B4	C3-418	4L2.5
		C3-420	4M2
		C3-421	4M3
		C3-423	4R2.5
		C3-525	5M2
B2	B1, B2	C3-526	5M3
		C3-203	2L1.5
C1	C1, C2 D2	C3-205	2M1
		C3-208	2R1.5
		C3-312	3M1
C3	C3, C4	C3-310	3L1.5
		C3-417	4L1.5
		C3-524	5M1

<sup>1</sup>Vita<sup>®</sup> y 3-D Master<sup>®</sup> son marcas registradas de Vita Zahnfabrik H. Rauter GmbH & Co. <sup>2</sup>Datos en archivo.

1. Asegúrese de que el molde está limpio.
2. Reaplique el desprendedor de moldes y deje que se seque.
3. Coloque el "coping" en el molde y aplique la porcelana del Margen Final.
4. Deje que se seque varios minutos, después retire el "coping" del molde. No deje que se seque totalmente antes de retirarla del molde.
5. Si utiliza un sobresmalte, aplique cuidadosamente el esmalte en la restauración.
6. Cuezca la restauración de acuerdo a las temperaturas recomendadas.

# TABLAS DE REFERENCIA PARA LA COCCIÓN



## PROGRAMAS DE COCCIÓN EN °F

Descripción del programa	Tiempo (min)			Tiempo (min)			Vacío	Aj. Temp		Temperatura			
	Secar	Pre-calentar	Man-tener vacío	Man-tener temp. alta	Man-tener	En-friar I	Punto de ajuste (in Hg)	I-nactivo	Temp. alta	Iniciar vacío	De-tener vacío	Consumo específico de calor °F/min	Noche
Opaco en pasta	5	3	0	0	0	0	29	932	1787	932	1787	180	212
Opaco en polvo	3	3	0	0	0	0	29	1202	1778	1202	1778	126	212
Margen-Improved	5	5	0	1	0	0	29	1202	1769	1202	1769	126	212
Margen Final (con sobresmaltado)	3	3	0	0.5	0	0	0	1202	1715			126	212
Margen Final (con esmalte natural)	3	3	0	0.5	0	0	0	1202	1733			126	212
Dentina op/dentina/mod/esmaltes	5	5	0	0	0	0	29	1202	1760	1202	1760	99	212
Esmalte natural	3	3	0	0.5	0	0	0	1202	1733			126	212
Esmalte en exceso	3	3	0	0.5	0	0	0	1202	1715			126	212
Añadir	5	5	0	0	0	0	29	1202	1724	1202	1724	126	212

## PROGRAMAS DE COCCIÓN EN °C

Descripción del programa	Tiempo (min)			Tiempo (min)			Vacío	Aj. Temp		Temperatura			
	Secar	Pre-calentar	Man-tener vacío	Man-tener temp. alta	Man-tener	En-friar I	Punto de ajuste (in Hg)	I-nactivo	Temp. alta	Iniciar vacío	De-tener vacío	Consumo específico de calor °C/min	Noche
Opaco en pasta	5	3	0	0	0	0	29	500	975	500	975	100	100
Opaco en polvo	3	3	0	0	0	0	29	650	970	650	970	70	100
Margen-Improved	5	5	0	1	0	0	29	650	965	650	965	70	100
Margen Final (con sobresmaltado)	3	3	0	0.5	0	0	0	650	935			70	100
Margen Final (con esmalte natural)	3	3	0	0.5	0	0	0	650	945			70	100
Dentina op/dentina/mod/esmaltes	5	5	0	0	0	0	29	650	960	650	960	55	100
Esmalte natural	3	3	0	0.5	0	0	0	650	945			70	100
Esmalte en exceso	3	3	0	0.5	0	0	0	650	935			70	100
Añadir	5	5	0	0	0	0	29	650	940	650	940	70	100